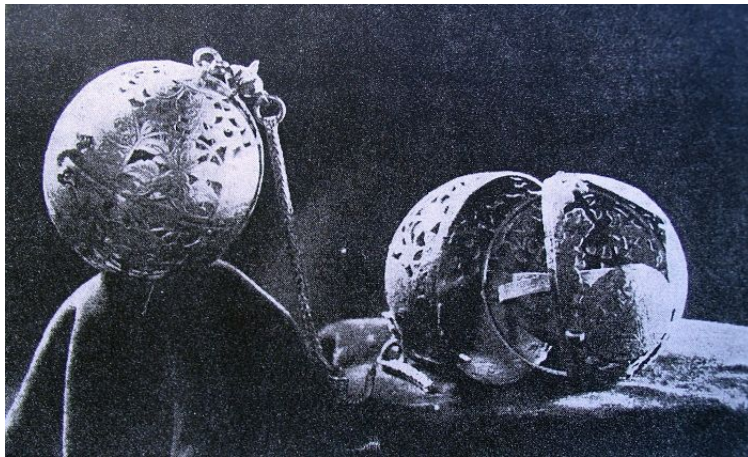


虾蟆陵墓砖

长 45 厘米、宽 22.5 厘米、高 11 厘米



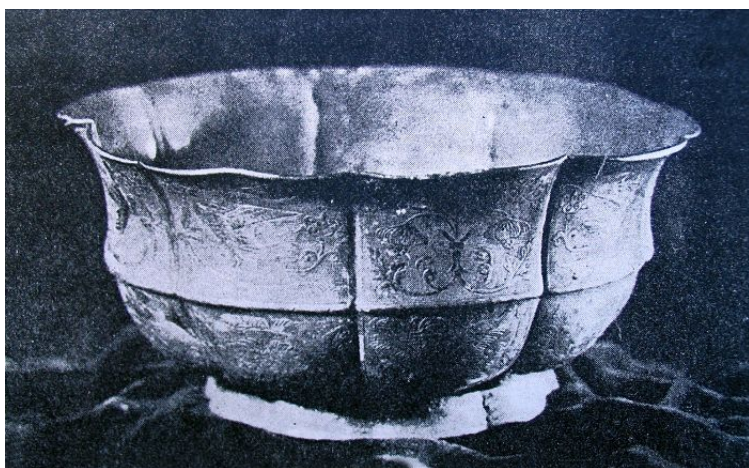
唐熏炉

腹径 4.8 厘米、通高 5-5.1 厘米

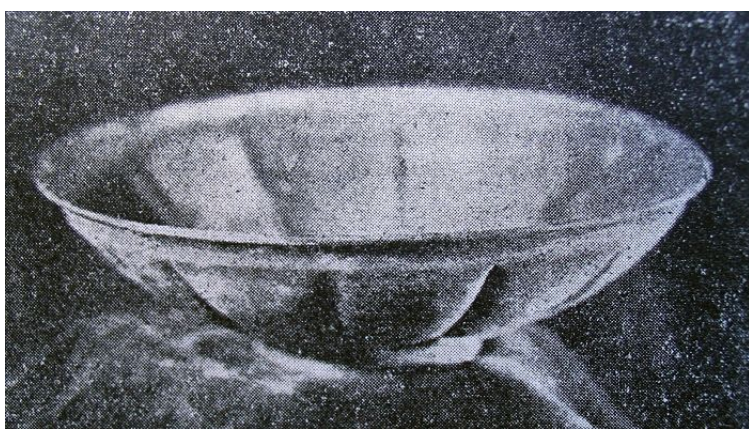


唐银器

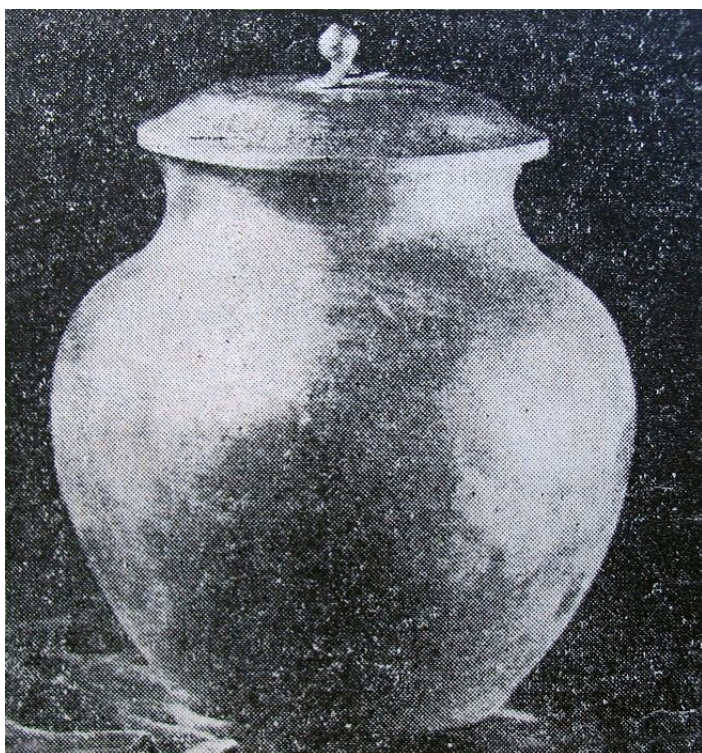
口径 6.7 厘米、腹深 2 厘米



唐九曲莲瓣式银碗 高 8.1 厘米、口径 18 厘米、底径 9.8 厘米



唐银碗 高 4 厘米、口径 14.7 厘米、底径 4.8 厘米

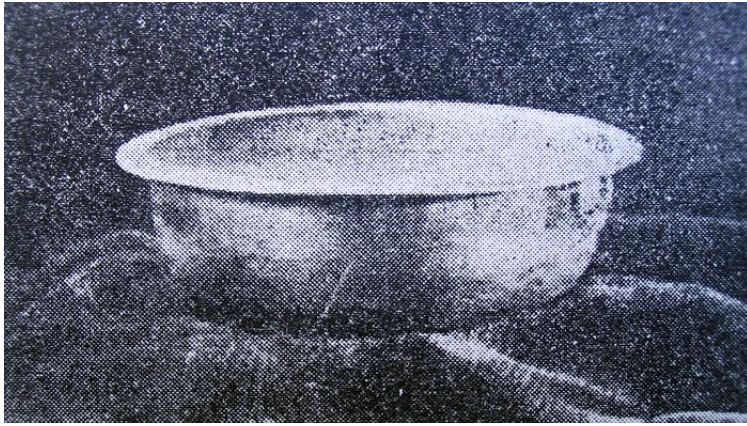


唐银壶 高 16.8、口径 9.5、底径 7.6、腹深 13.9 厘米



虾蟆陵东耳室

东耳室宽 110 厘米



唐银器

口径 6.7 厘米、腹深 2 厘米



唐银粉盒

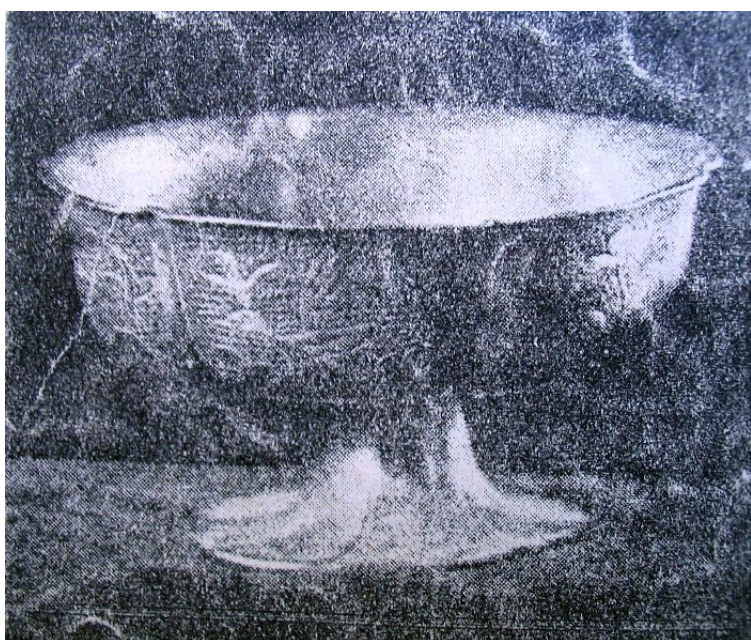
圆形、高 2.2 厘米、直径 6 厘米



唐银盃 高 6.2、口径 7、底径 3、腹深 5.7 厘米



唐银盃 高 6.6、口径 11.2、底径 4.7、腹深 5.7 厘米





唐银盃 高 7.4、口径 6.3、底径 3.1、腹深 4.8 厘米



唐银盃 高 5、口径 7.2、底径 3.8、腹深 3.1 厘米



唐三件套装银盒：都管七国六瓣、鸚鵡纹、龟背纹银盒



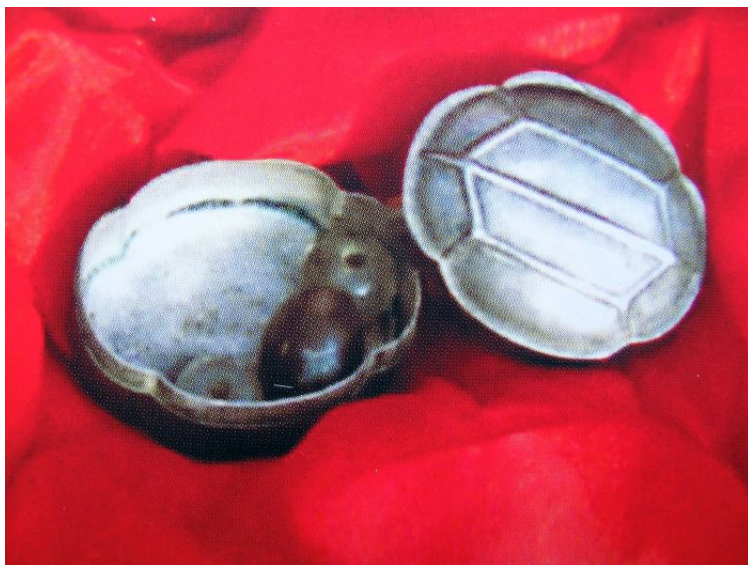
都管七国六瓣银盒 高5、径7.5、足径6、腹深3厘米。重121克。



都管七国六瓣银盒(立体)



鸚鵡纹银盒 高 3.4、径 6.4×4.9、足径 5×3.5 厘米，重 38.2 克。

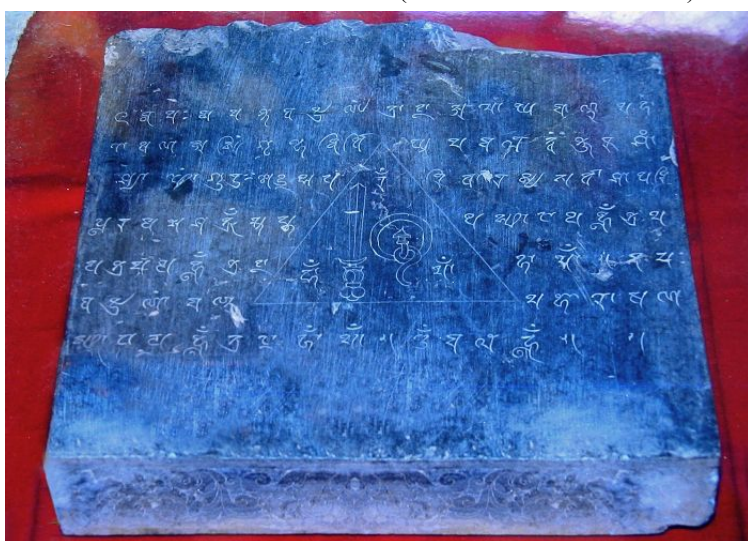


龟背纹银盒 高 2.3 厘米、径 4.7×3.7 厘米，重 30 克。





唐白玉头钗花饰六件 (西安交大一村西头出土)



唐古梵文(古印度)咒语石碑



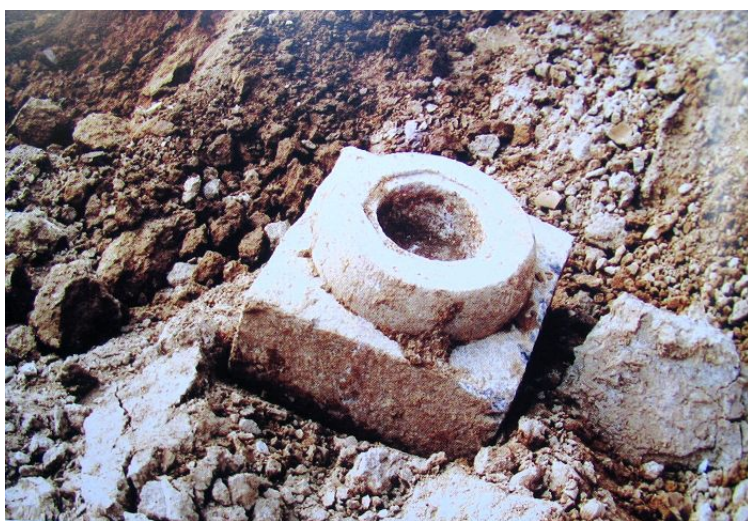
唐残碑石侧面上书“开成元年十二月廿日立”十个楷书大字。



唐开成残碑石之正面，碑石高 2.7 米，宽 0.58 米，厚 0.28 米。



方形柱础石：边长 0.71 米，厚 0.53 米。



方形柱础石：边长 0.62 米，厚 0.38 米。



长方形柱础石：长 0.53、宽 0.59、厚 0.305 米



唐石座：长 1.18 米、宽 0.78 米、厚 0.5 米。



唐开成残碑石之背面



勤政务本楼遗址碑



勤政务本楼遗址：东西宽 26.5 米、南北长 19 米、广 5 间、进深 3 间。



西安交大白居易东亭碑记



我国大诗人白居易(772-846)



白居易像

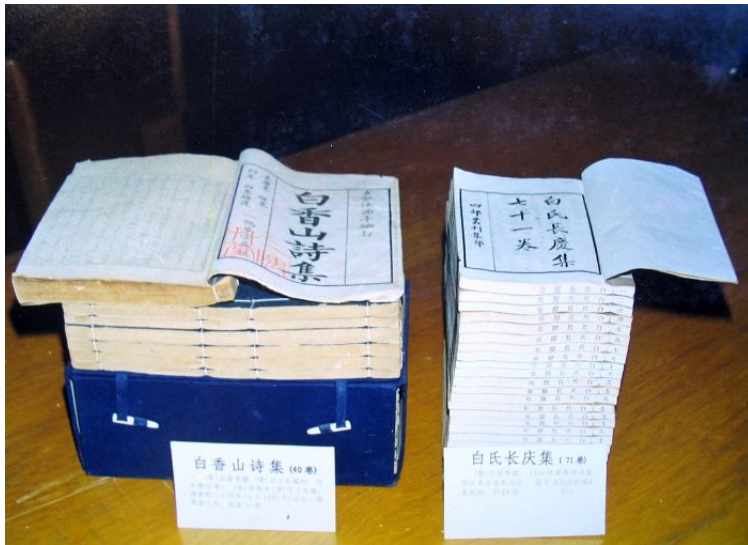
载明本《唐名臣像》



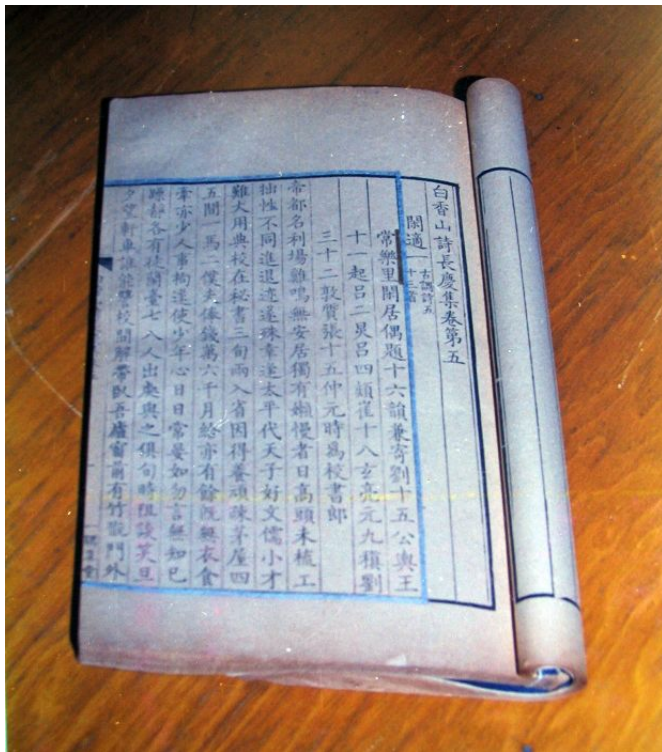
西安交大重建之白居易故居东亭(1996.4.8)



白居易《养竹记》碑墙，陕西师范大学霍松林书。



交大图书馆藏《白氏长庆集》和《白香山诗集》



白居易东亭诗作《常乐里闲居偶题十六韵》



白居易东亭名作《养竹记》，载《白氏长庆集》卷二十六

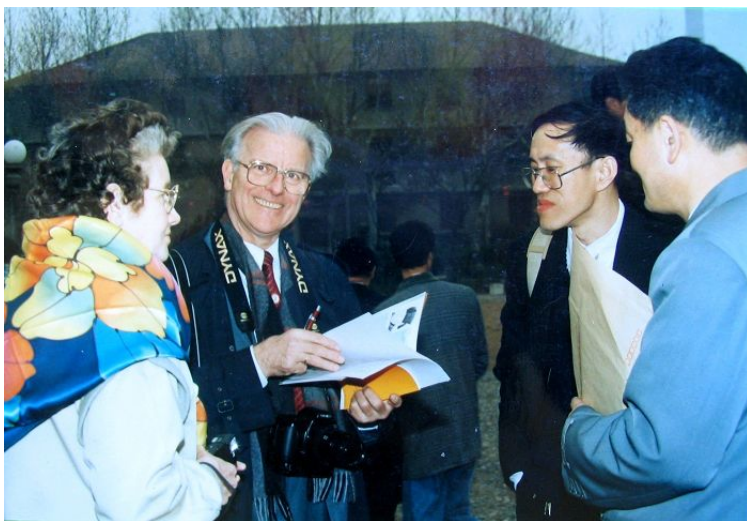




白居易常乐里故居的文献记载（红框内文字）



荷中友协主席范林特夫妇参观东亭



荷中友协主席范林特讯问东亭历史（1996.4.8）



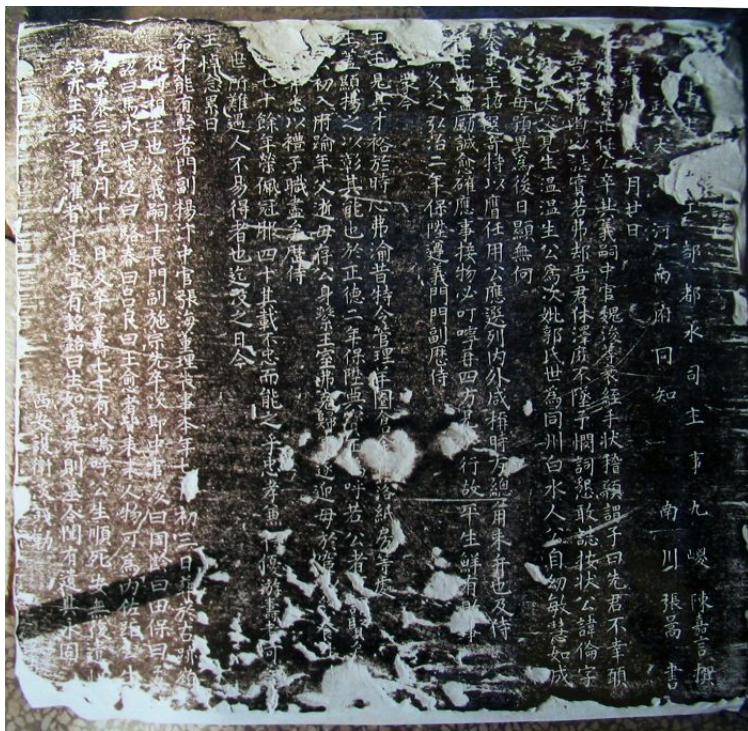
明墓发掘现场



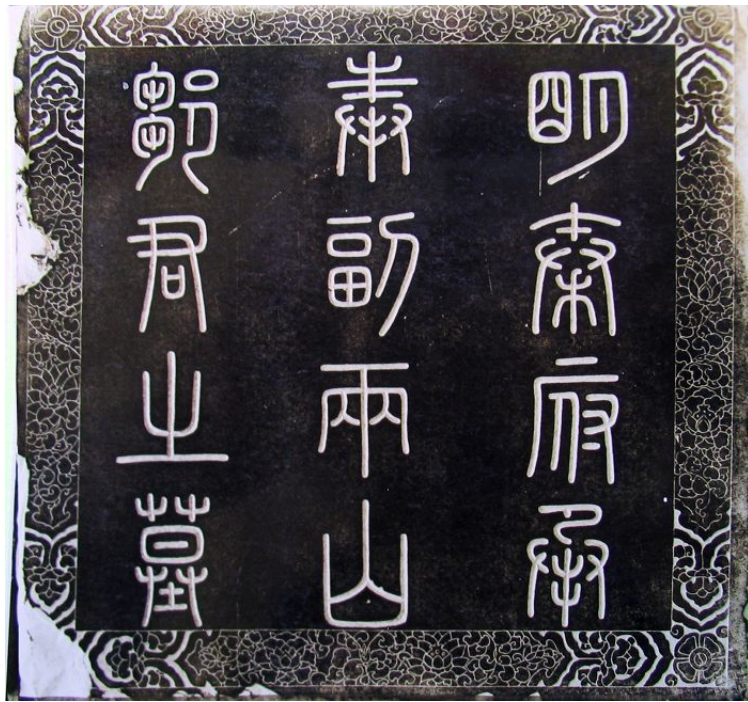
明秦王府门副施琮墓室



明秦王府典寶正任伦墓志铭盖拓片



任伦墓志铭拓片



明秦王府承奉副鄒厚墓志銘蓋拓片



明秦王府承奉副鄒厚墓志銘拓片



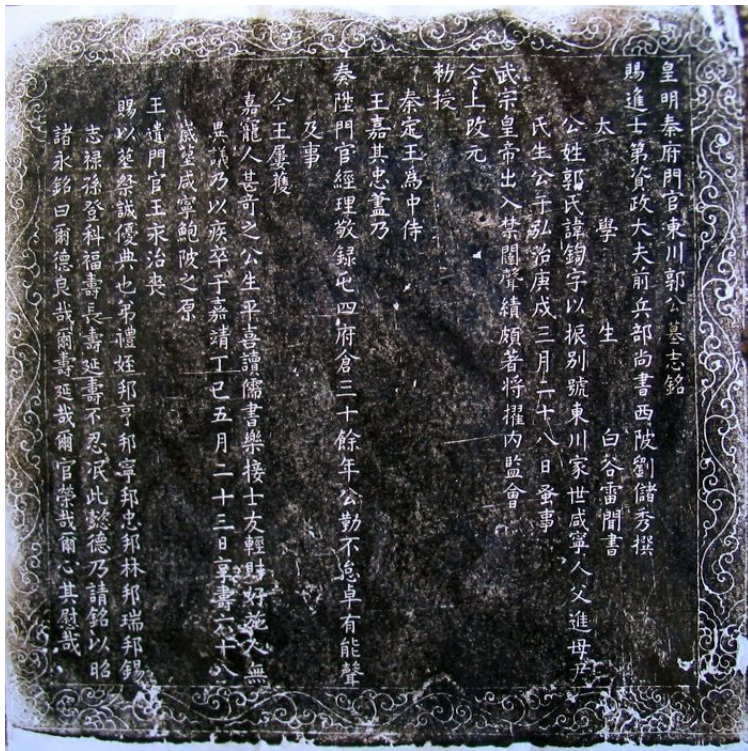
明秦王府門副魏浚墓志銘蓋拓片



明秦王府門副魏浚墓志銘拓片



明秦王府門官郭鏞墓誌銘蓋拓片



明秦王府門官郭鏞墓誌銘拓片

皇明秦府門官東川郭公墓誌銘

賜進士第資政大夫前兵部尚書西坡劉儲秀撰

太學生 白谷雷開書

公姓郭氏諱鏞字以振別號東川家世咸寧人父進母

氏生公于弘治庚戌三月二十八日蚤事

武宗皇帝出入禁闈聲績頗著擢內監會

今上改元

勅授

秦定王為中侍

王嘉其忠蓋乃

秦陞門官經理教錄屯四府倉三十餘年公勤不怠卓有能聲

及事

今王屢獲

嘉寵人甚前之公生平喜讀儒書樂接士友輕財好施久無

異議乃以疾卒于嘉靖丁巳五月二十三日享壽六十八

歲望咸寧鮑陂之原

王遠門官王永治喪

賜以筮祭誠優典也第禮姪邦亨邦寧邦忠邦林邦瑞邦錫

志祿孫登科福壽長壽延壽不忍以此懿德乃請銘以昭

諸永銘曰爾德良哉爾壽延哉爾官學哉爾心其慰哉



明秦王府典宝张义墓志铭盖拓片



明秦王府门副施琮墓志铭盖



明秦王府門副施琮墓志銘



明秦王府典寶張義墓志銘蓋

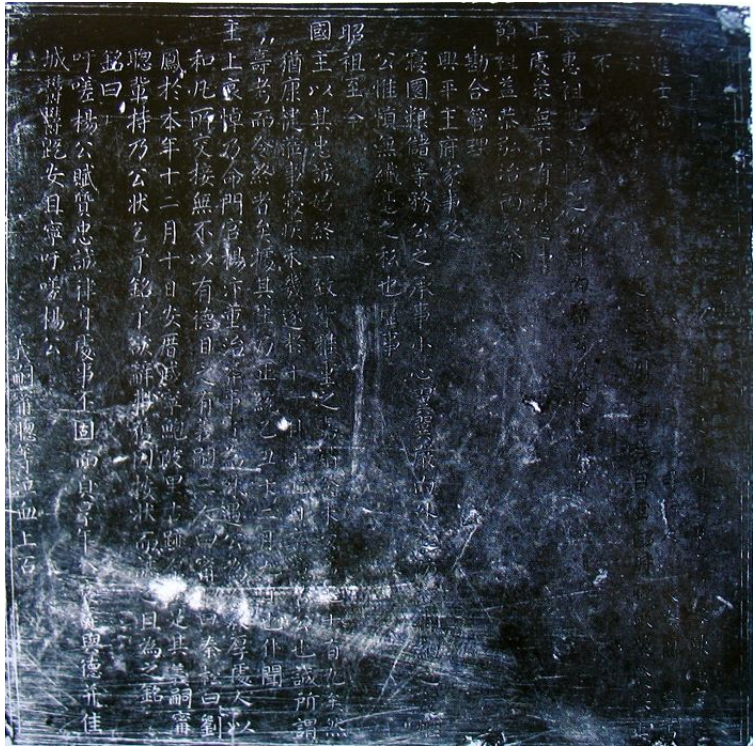




明秦王府典宝张义墓志铭



秦王府中官杨春墓志铭盖



秦王府中官杨春墓志铭



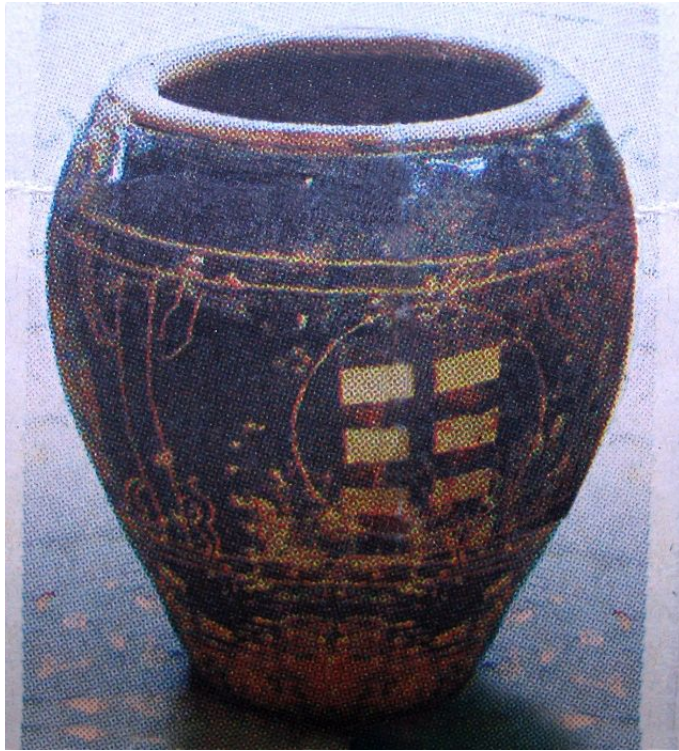
明秦王府宦官墓室出土棺板彩绘



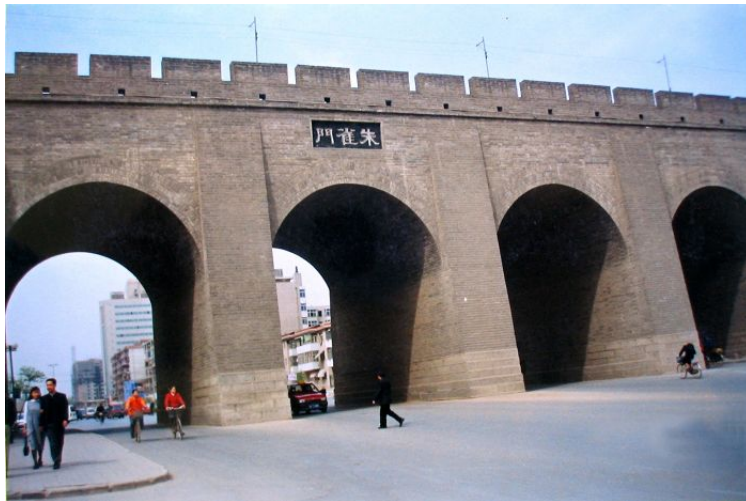
明秦王府宦官墓室出土棺板彩绘



明秦王府宦官墓室出土的随葬品



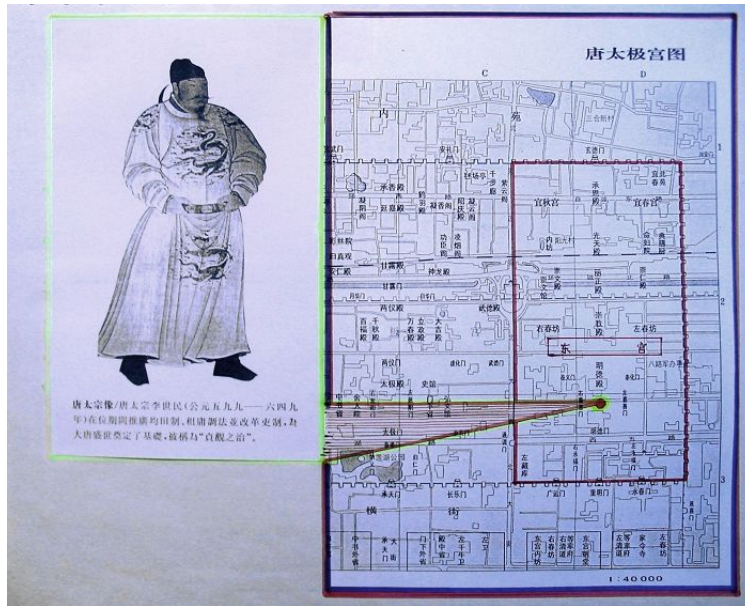
宋代八卦坛子：高 40 厘米，口径 30 厘米。



西安朱雀门



唐明德门遗址：东西 52.5 米、南北 16.5 米、共 5 个门洞。



公元 626 年 8 月 9 日，唐太宗东宫登基处（今交大二附院）。



胭脂坡东起西安交大校医院东侧（2000.12.21 摄影）



胭脂坡东部遗迹(2000.12.21 摄影)



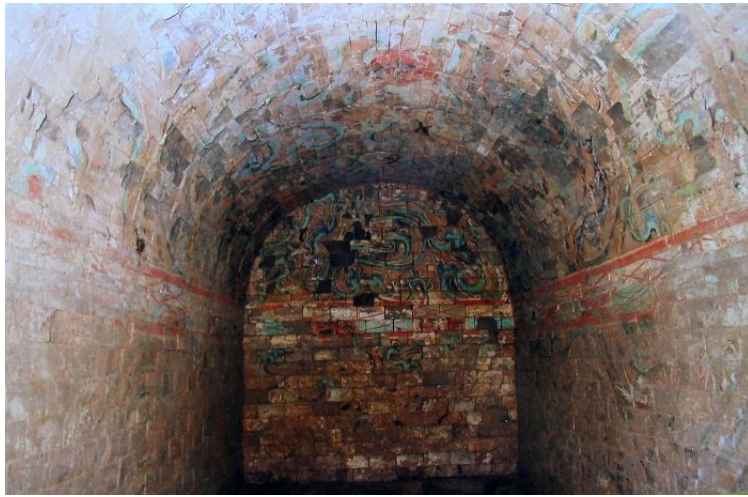
胭脂坡西部遗迹(2000.12.21 摄影)



胭脂坡中心西端遗迹(2000.12.8 摄影)



胭脂坡中心南端遗迹(2000.12.8 摄影)



壁画墓主墓室：南北进深 4.55 米、东西宽 1.83 米、高 2.25 米



主墓室顶部壁画(摹本)



主墓室后壁上上部导引图



东方苍龙



墓室出土的“昭明”铜镜





墓室出土的釉陶壶



墓室出土的“长生未央”砖



虾蟆陵发掘现场（交大校医院南侧，1998.10.28）



虾蟆陵墓室：南北进深 6.3 米、东西宽 2.32 米、高 2.7 米、距地表 9.24 米



玄奘法师像



大慈恩寺山门



大雁塔



2008年6月10日笔者在西安交大新建景区——古胭脂坡遗址旁



西安交大新建景区——古胭脂坡遗址(2008.6.10.10:18h 摄)



西安交大新建景区——古胭脂坡遗址之西部



西安交大新建景区——古胭脂坡遗址之东部



西安交大新建景区——古胭脂坡遗址之西南部



西安交大新建景区——古胭脂坡遗址之东部凉亭